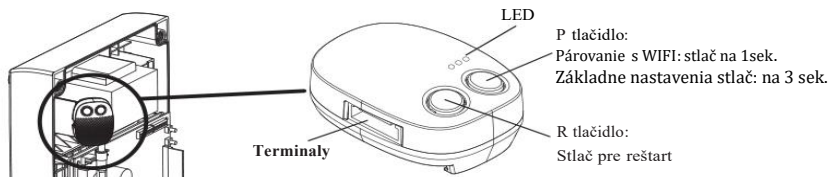


FT- 20

## 2.2 Smartbox1-Wifi

Funkcie



### • LED popis:

Modra: LED bliká počas párovania s WIFI sieťou

LED svieti párovanie kompletne.

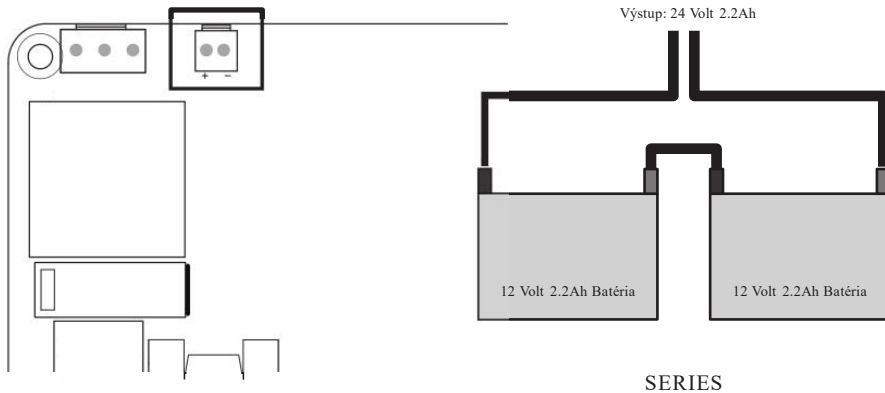
Zelena: LED bliká ak SmartBox prijíma signál s APP.

LED svieti ak je WIFI nedostupná

Červená: Systémová chyba alebo nesprávny PIN.

## 2.2.1 Záložná batéria

Pozor na polaritu pri zapojení konektora pre záložnú batériu, inak hrozí skratovanie elektroniky.



## 3). Inicializácia

Poznámka:

(A) Párovanie vysielača s prijímačom musí byť vykonané pred systémovým učením.

(B) KONTROLA POHYBU Brán

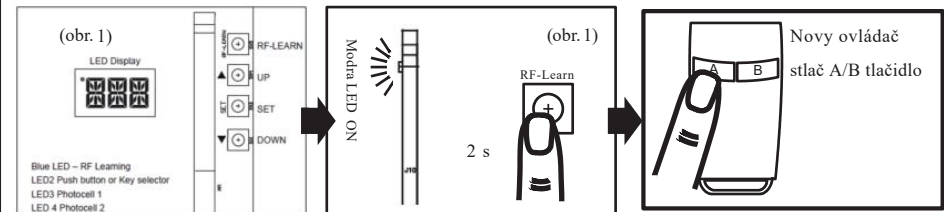
1) Odblokujte pohony pomocou kľúča pre odblokovanie a presuňte krídla do stredu, aby ste sa mohli voľne pohybovať v oboch smeroch potom zablokujte pohony.

2) Vykonajte niekoľkokrát otvorenie a zatvorenie brány

### 3.1 Krok 1: Párovanie Ovládača

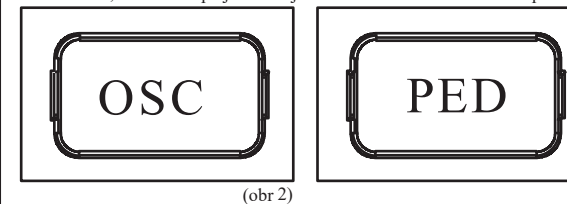
#### 3.1.1 Párovanie

1. Stlačte tlačidlo RF-Learn na ovládacom paneli (obr. 1) toľkokrát, koľkokrát zodpovedá požadovanému príkazu, podľa nasledujúcej tabuľky: Do 10s stlačte požadované tlačidlo na diaľkovom ovládaní, ktoré chcete párovať.



	Príkaz	Display
1 x	Otvor-Stop-Zatvor	"OSC"
2 x	Otvorenie pre peších	"PED"

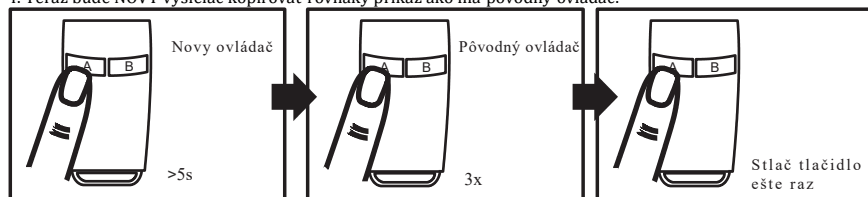
2. Uistite sa, že LED displej zobrazuje "OSC" alebo "PED". Kód zodpovedá vybranému príkazu



3. Opakujte kroky 1 a 2 do 10 sekúnd, ak máte viac diaľkových ovládačov, ktoré sa majú uložiť do pamäte pre rovnaký typ príkazu. Do 10s, fáza párovania sa ukončí automaticky.

### 3.1.2 Vzdialené učenie bez ovládacej dosky:

1. Stlačte tlačidlo NOVÉHO vysielača a podržte ho aspoň 5 sekúnd, potom ho uvoľnite.
2. Stlačte tlačidlo na starom vysielači trikrát. (Nestláčajte tlačidlo príliš rýchlo, uistite sa, že pri stlačení tlačidla sa vždy rozsvieti LED)
3. 1x stlačte tlačidlo na novom vysielači.
4. Teraz bude NOVÝ vysielač kopírovať rovnaký príkaz ako ma pôvodný ovládač.



### 3.1.3 Vymazanie pamäte jedného príkazu:

Jednotlivé stavy vymazania sú potrebné pre každé tlačidlo uložené v pamäti.

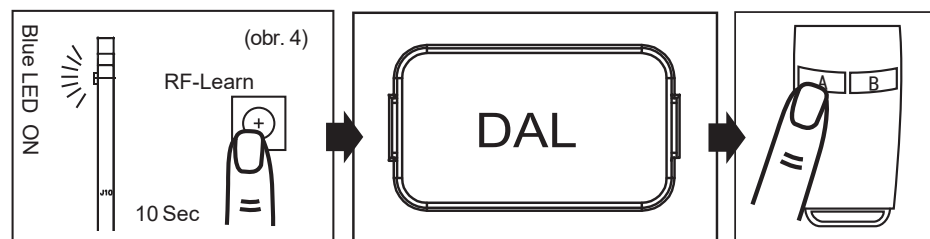
1. Stlačte a podržte tlačidlo RF-LEARN (obrázok 3) na 5 sekúnd.
2. Počkajte, až LED displej zobrazí "DKY", potom do troch sekúnd:
3. Stlačte tlačidlo diaľkového ovládania, ktoré chcete vymazať. Ak bol diaľkový ovládač vymazaný, päťkrát rýchlo bliká LED di splej.
4. Ak chcete odstrániť viac tlačidiel, zopakujte vyššie uvedené kroky.



### 3.1.4 Vymazanie celej pamäte všetkých diaľkových ovládačov:

Pomocou tejto operácie budú všetky uložené vysielače vymazané.

1. Stlačte a držte tlačidlo RF-LEARN (obr. 4) 10 sekúnd.
2. Počkajte, kým sa na LED displeji zobrazí „DAL“. (Ak sa zobrazí „DKY“, držte tlačidlo naďalej stlačené.)
3. Následne stlačte tlačidlo na ovládači – text na displeji 3x zabliká. Celá pamäť sa vymaže.



### 3.2 Krok 2: Auto učenie dĺžky krídla

**Krok 1:**

Stlačte a podržte stlačené tlačidlo SET na 3s, pokiaľ display zobrazí "LEA" následne sa rozbehne procedúra automatického učenia Po ukončení procedúry display zobrazí "D-G" alebo "S-G"

**Poznámka:** Pred procedúrou auto učenia skontrolujte nastavenie parametrov "FI" (Dvojkřídlová / Jednokřídlová).

**Obnovenie továrenských nastavení:**

Stlačte a podržte tlačidlo UP + SET + DOWN na 5 sekúnd elektronika si obnovy továrenské nastavenia

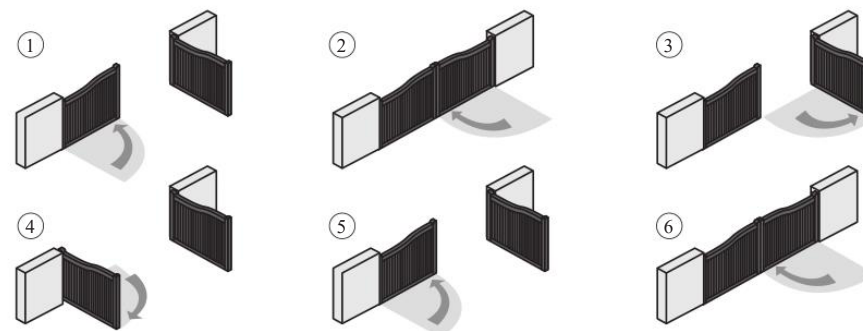
**Poznámka:**

1. "D-G" informuje, že systémová výučba bola dokončená pre inštaláciu Dvojkřídlvej brány
2. "S-G" informuje že systémová výučba bola dokončená pre inštaláciu Jednokřídlvej brány



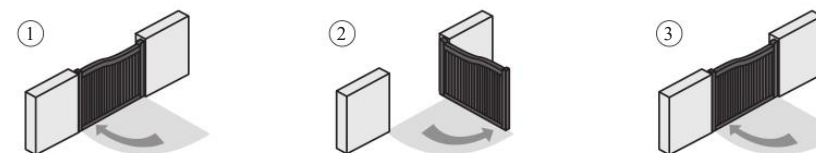
**A. Dvojkřídlová brána:**

- (1) Motor č.2 zatváranie → (2) Motor č.1 zatváranie → (3) Motor č.1 otváranie → (4) Motor č.2 otváranie → (5) Motor č.2 zatváranie → (6) Motor č.1 zatváranie



**B. Jednokřídlová brána :**

- (1) Motor č.1 zatváranie → (2) Motor č.1 otváranie → (3) Motor č.1 zatváranie



#### 4). Logika fungovania brány

(A) Vo fáze otvárania brány: krídla sa zastavia, ak je aktivovaný vysielateľ a zatvoria sa ak sa opätovne aktivuje vysielateľ

(B) Vo fáze uzatvárania brány: krídla sa zastavia, ak je aktivovaný vysielateľ a otvorí sa ak sa ovládač opätovne aktivuje.

#### 5). Bezpečnosť pri prevádzke brány

Vo fáze otvárania brány: Z bezpečnostných dôvodov sa krídla zastavia, ak narazia na prekážky.

Vo fáze uzatvárania brány: Z bezpečnostných dôvodov krídla reverzujú na 2 sekundy, ak narazia na prekážku.

#### 6). LED Indikácia

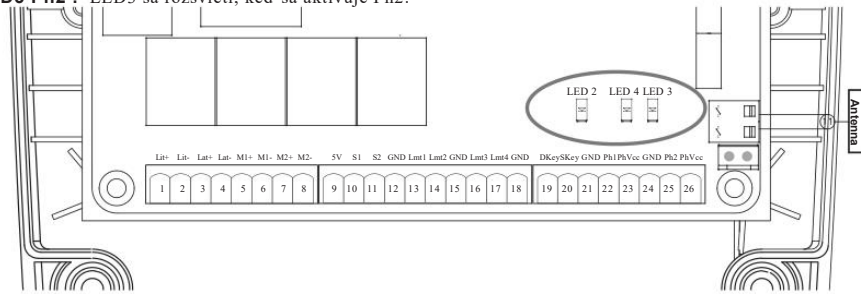
##### 6.1 LED kontrolky

**Modra LED System Learning:** Modrá LED na doske prijímača dvakrát blikne, keď sa učenie dokončí.

**LED2 RF :** Kľúčový ovládač alebo tlačidlo je aktivované, kontrolka LED2 svieti.

**LED4 Ph1 :** LED4 sa rozsvieti, keď sa aktivuje Ph1.

**LED3 Ph2 :** LED3 sa rozsvieti, keď sa aktivuje Ph2.

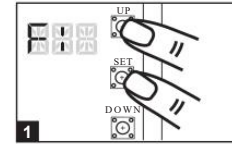


##### 6.2 Funkcie LED displeja

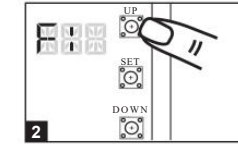
LED Display	Popis Funkcie	LED Display	Popis Funkcie
	[LEA] pohon je v režime učenia sa dĺžky krídiel, neprerušujte tento proces		Keď je brána zastavená, na LED displeji sa zobrazí "STP" až do ďalšieho príkazu, po 10sek. sa LED display vypne.
	[D-G] pohon dokončil procedúru učenia pre inštaláciu dvojkrídlovej brány		Pri zatvorení brány, LED displej zobrazí "CLS" po dobu 2 sek. následne sa zmení na indikáciu prúdu v Amp.
	[S-G] pohon dokončil postup učenia pre inštaláciu jednokrídlovej brány		"S01" elektronika nezaznamenala, že M1 a M2 boli oba zapojené pred procesom auto-učenia systému, skontrolujte pripojenie motorov
	Pamäť systému je vymazaná stlačením a podržaním tlačidla UP + SET DOWN po dobu 5 sekúnd, elektronika sa vráti späť na predvolené nastavenia		"S02" znamená, že panel nezaznamenal pripojenie M1, ale bol detekovaný M2, upozornenie inštalatéra na kontrolu pripojenia motora, ak ide o systém s jedným motorom, motor by sa mal pripojiť k M1 a nie k M2
	Keď sa brána otvára, LED displej zobrazí "OPN" po dobu 2 sek, následne sa zmení na indikáciu prúdu v Amp		"S03" znamená, že rovnaké tlačidlo na diaľkovom ovládači bolo identifikované pre viac ako 2 funkcie

#### 7). Modifikácia parametrov

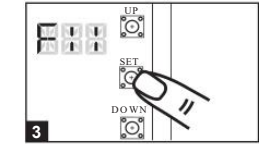
##### 7.1 Učenie parametrov



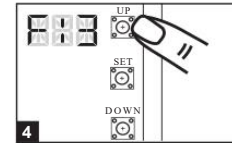
1 Stlačte tlačidlo "UP + SET" na 3 sekundy, pre vstup do menu



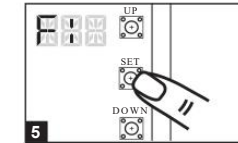
2 Stlačte "UP" alebo "DOWN" pre zmenu položky z F1 na Fj.



3 Opätovným stlačením tlačidla "SET" sa dostanete do podmenu



4 Stlačte "UP" alebo "DOWN" pre zmenu parametru z F1-1 na F1-3.



5 Opätovným stlačením tlačidla "SET" potvrdíte zmeny

##### 7.2 Parameter

LED Display	Definícia	Parameter	Hodnota	Popis
F1	Motor Typ	F1-1 F1-2 F1-3	Amperometrika Koncové spínače Enkodér	1. Továrnske nastavenie "F1-1"
F2	Max Prúd pri otváraní	F2-1 F2-2 F2-3 F2-4	2A 3A 4A 5A	1. Továrnske nastavenie "F2-2".
F3	Max Prúd pri zatváraní	F3-1 F3-2 F3-3 F3-4	2A 3A 4A 5A	1. Továrnske nastavenie "F3-2".
F4	Rýchlosť motora pri otváraní	F4-1 F4-2 F4-3 F4-4	40% 50% 75% 100%	1. Továrnske nastavenie "F4-3".
F5	Rýchlosť motora pri zatváraní	F5-1 F5-2 F5-3 F5-4	40% 50% 75% 100%	1. Továrnske nastavenie "F5-3".
F6	Rýchlosť spomalenia	F6-1 F6-2 F6-3 F6-4	40% 50% 60% 70%	1. Továrnske nastavenie "F6-2".
F7	Omeškanie druhého krídla pri otváraní	F7-0 F7-1 F7-2 F7-3 F7-4 F7-5 F7-6 F7-7 F7-8 F7-9	0 s 2 s 5 s 10 s 15 s 20 s 25 s 35 s 45 s 55 s	1. Továrnske nastavenie "F7-1".

LED Display	Definícia	Parameter	Hodnota	Popis
F8	Omeškanie druhého krídla pri zatváraní	F8-0 F8-1 F8-2 F8-3 F8-4 F8-5 F8-6 F8-7 F8-8 F8-9	0 s 2 s 5 s 10 s 15 s 20 s 25 s 35 s 45 s 55 s	1. Továrenské nastavenie "F8-1".
F9	Automatické zatváranie	F9-0 F9-1 F9-2 F9-3 F9-4 F9-5 F9-6 F9-7 F9-8	Funkcia VYP 3 s 10 s 20 s 40 s 60 s 120 s 180 s 300 s	1. Režim automatického zatvárania sa aktivuje, keď sa krídlo presunie do koncovkej polohy alebo ak sa zastaví manuálne. Ak je vysielateľ, tlačidlo aktivovaný pred automatickým zatváraním, brána sa okamžite zatvorí.  2. Továrenské nastavenie "F9-0".
FA	Reakcia fotobuniek/bezpečnostných zariadení	FA-1 FA-2 FA-3 FA-4	Mód 1 Mód 2 Mód 3 Mód 4	1. Pozri tab 7.3 nastavenie logiky pre fotobunky 2. Továrenské nastavenie "FA-1".
FB	Prechod pre peších	FB-0 FB-1	Funkcia VYP Funkcia ZAP	1. Továrenské nastavenie "FB-1".
FC	Maják	FC-0 FC-1	Funkcia VYP Funkcia ZAP	1. FC-1 ON maják pred blikavá 3 s pred manévrom  2. Továrenské n nastavenie "FC-0".
FD	Fotobunky Aktivácia	FD-0 FD-1	Funkcia VYP Funkcia ZAP	1. Továrenské nastavenie "FD-0".
FE	Fotobunky2 Aktivácia	FE-0 FE-1	Funkcia VYP Funkcia ZAP	1. Továrenské nastavenie "FE-0".
FF	Alarm	FF-0 FF-1	Funkcia ZAP Funkcia VYP	1. Továrenské nastavenie "FF-0".
FG	Mód Elektrický zámok	FG-0 FG-1	Štandardne otváranie Uvoľnenie napätia	1. FG-1, motor reverzuje na 0,25 s pre uvoľnenie napätia 2. Továrenske nastavenie "FG-1".
FH	Smer zobrazenie pre LED Display	FH-0 FH-1	Svorkovnica dole Svorkovnica hore	1. Továrenské nastavenie "FH-0".
FI	Počet krídiel	FI-1 FI-2	Jednokrídlová braná Dvojkrídlová	1. Továrenské nastavenie "FI-2".
FJ	Čas reverzu pri zatváraní a zásahu amperometriky	FJ-0 FJ-1 FJ-2 FJ-3 FJ-4 FJ-5 FJ-6	Funkcia VYP 0.1 s 0.2 s 0.3 s 0.4 s 0.5 s 0.6 s	1. Továrenské nastavenie "FJ-0"

## 7.3 Nastavenie bezpečnostných zariadení

### FA-1 Jeden par fotobuniek (Štandardne nastavenia)

Stav brány	Reakcia bezpečnostných zariadení	
Typ zariadenie	PH1 Fotobunka-Zatvor	PH2 Fotobunka-Otvor
Zatvorená	Žiadny efekt	Otvorenie zakázane
Otvorená	Obnovenie automatického zat	Žiadny efekt
STOP počas pohybu	Obnova automatického zat	Otvorenie zakázane
Zatváranie	Otvor	Žiadny efekt
Otváranie	Žiadny efekt	Zatvor

### FA-2 Bezpečnostná hrana

Stav brány	Reakcia bezpečnostných zariadení	
Typ zariadenia	PH1 Fotobunka-Zatvor	PH2 Bezpečnostná hrana
Zatvorená	Žiadny efekt	Otvorenie zakázane
Otvorená	Obnovenie automatického zatvárania	
STOP počas pohybu	Obnovenie automatického zatvárania	Otváranie/Zatváranie zakázane
Zatváranie	Otvor	Reverz na 2 s
Otváranie	Žiadny efekt	Reverz na 2 s

### FA-3 Indukčná slučka (iba pre otváranie)

Stav brány	Reakcia bezpečnostných zariadení	
Typ zariadenia	PH1 Fotobunka-Zatvor	PH2 Indukčná slučka
Zatvorená	Žiadny efekt	Otvor
Otvorená	Obnovenie automatického zatvárania	
STOP počas pohybu	Obnovenie automatického zatvárania	Otvor
Zatváranie	Otvor	Otvor
Otvorenie	Žiadny efekt	Žiadny efekt

### FA-4 Dva pary fotobuniek

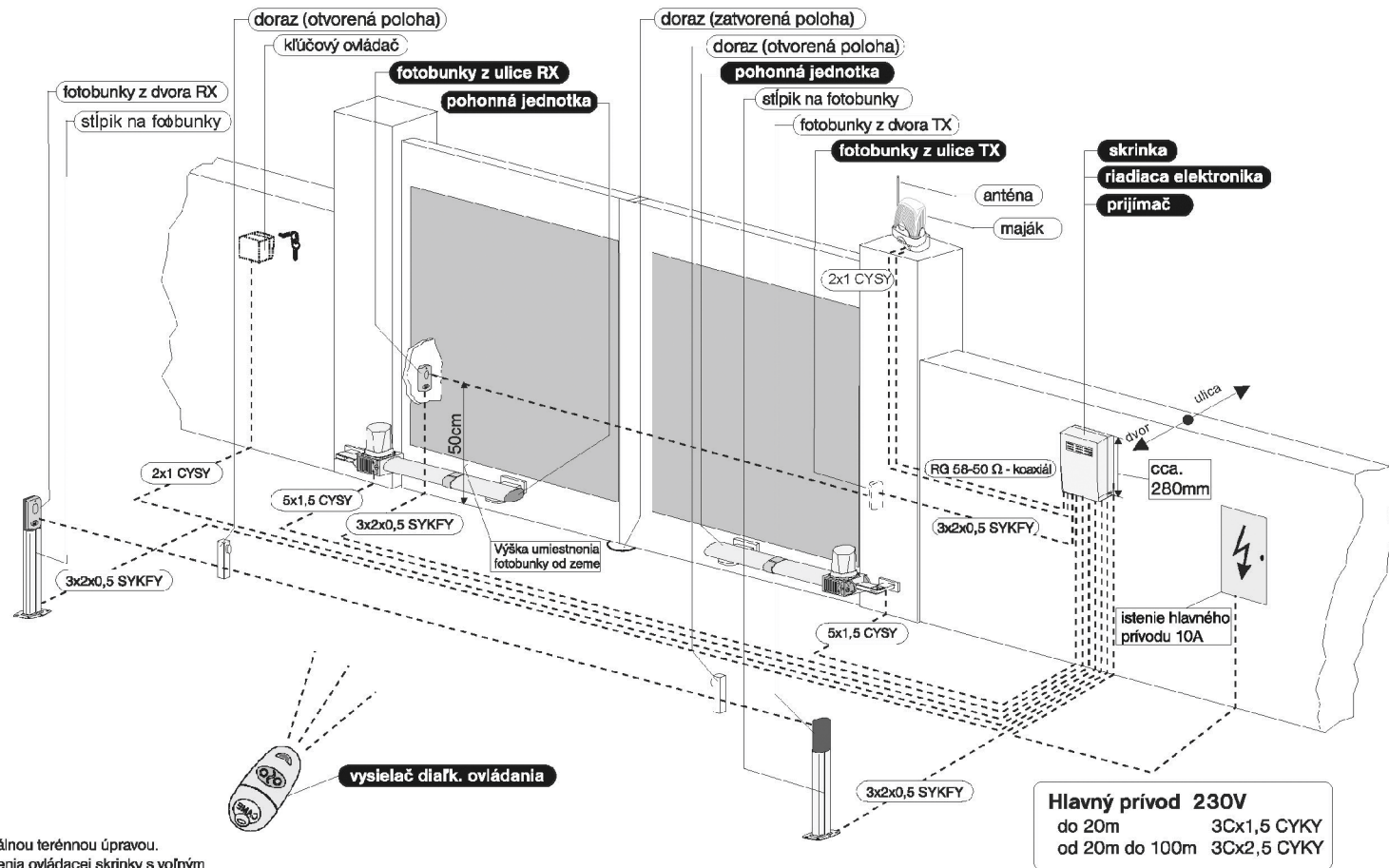
Stav brány	Reakcia bezpečnostných zariadení	
Typ zariadenia	PH1 Fotobunky-Zatvor	PH2 Fotobunky-OPEN/CLOSE
Zatvorená	Žiadny efekt	Otvorenie zakázane
Otvorená	Otvor na 2s. keď auto zatváranie je zapnuté	Zatváranie zakázane
STOP počas pohybu	Zatvorenie zakázane	Otvorenie zakázane
Zatváranie	Otvor	Žiadny efekt
Otváranie	Žiadny efekt	Stop

## 9). Technická špecifikácia

Napájanie	230Vac,50Hz
Záložná batéria	2.2A 12Vdc- 2x
Prijímač	433.92MHz; 200ovládačov
Inštalácia	Na omietku
Pracovná teplota	-20°C~+50°C
Rozmery	275mm* 195mm* 102mm



## elektropripravenosť pre krídlové brány (šnekové pohony) - univerzálna



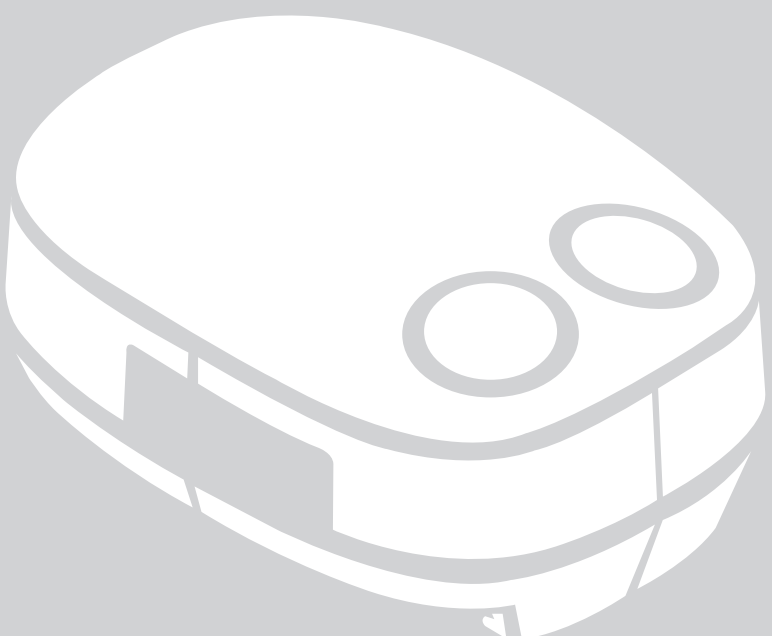
### Popis inštalácie:

- všetky el. prívody a rozvody riešiť pred finálnou terénou úpravou.
- hlavný prívod vyúsťuje pod miestom osadenia ovládacej skrinky s voľným koncom cca 1m. Hlavný prívod je možné voľiť podľa vhodnejších podmienok z ľubovoľnej strany (ľavej, alebo pravej).
- prívod k ovládacej skrinke doporučujeme vyúsťiť čo najbližšie k jednému z pohonov, tak aby samotná skrinka bola min. 50cm nad terénom.
- prívody od pohonov a od ostatných periférií vyúsťujú pod miestom osadenia ovládacej skrinky s voľným koncom cca 1m a sú vedené v plastových ohýbných trúbkach (Ø25mm, v miestach prechodov chránené v ocelových trúbkach cca Ø 50mm).
- prívod k čelným fotobunkám vyúsťuje 50 cm nad terénom z vonkajšej strany brány (z ulice). V mieste umiestnenia fotobuniek je nutné zachovať rovnú podkladovú plochu 10x0,50 cm.
- zadný pár fotobuniek (z dvora) sa v zmysle bezpečnostných požiadaviek dopĺňa pri šírke krídla nad 1,8m.

- obsah zostavy
- doplnkové príslušenstvo (možnosť doobjednať)

V zmysle platných noriem zverte elektroinštalačné práce odbornému pracovníkovi. Všetky vodiče (okrem hlavného prívodu) musia byť chybné a jednoznačne farebne odlišiteľné.

Hlavný prívod 230V	
do 20m	3Cx1,5 CYKY
od 20m do 100m	3Cx2,5 CYKY



# WB3

Bluetooth / Wi-Fi Box

# INDEX

## A. BEZPEČNOSTNÉ POKYNY

3

## B. PREHĽAD PRODUKTU

3

B1. Wi-Fi/Bluetooth BOX WB3

3

B2. Systém Eyeopen

3

## C. NÁVOD NA NASTAVENIE Eyeopen

4

C1. Žiadosť o nový účet

4

C2. Pripojenie k Eyeopen

5

## D. FUNKCIE Eyeopen

6

D1. Stránka prevádzky

6

D2. Súvisiace nastavenia – nastavenia Wi-Fi D3.

6

Súvisiace nastavenia – nastavenie PIN kódu D4.

7

Súvisiace nastavenia – nastavenia parametrov

7

D5. Vlastník zdieľa zariadenie s používateľmi D6.

8

Push notifikácie

9

10-11

## E. ČASTO KLADENÉ OTÁZKY

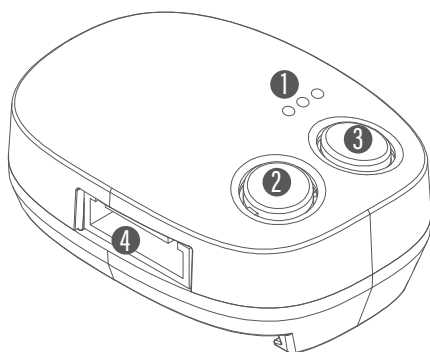
## A. Bezpečnostne inštrukcie

### A1. Bezpečnostne inštrukcie

- !** **UPOZORNENIE:** Pred inštaláciou si pozorne prečítajte tento návod. Spoločnosť Powertech Automation Inc. nie je zodpovedná za nesprávnu inštaláciu a nedodržanie miestnych elektrických a stavebných predpisov. Všetky komponenty WB3 a tento návod si prosím uschovajte pre ďalšie použitie.
- Prosím, **NEPRIPÁJAJTE** WB3 k EyeOpen, kým je brána alebo garážová brána v prevádzke.
- Pred použitím Eyeopen skontrolujte, či automatizácia brány funguje správne. **NEVYKONÁVAJTE** žiadne úpravy na žiadnych komponentoch okrem tých, ktoré sú uvedené v tomto návode.
- Deťom **NIE JE** dovolené používať Eyeopen bez dozoru dospelých.
- Eyeopen je možné ovládať len vtedy, ak máte výhľad na vašu bránu alebo garážovú bránu

## B. Popis produktu

### B1. Wi-Fi/Bluetooth BOX



- 1 LED
- 2 Tlačidlo R
- 3 Tlačidlo P
- 4 Konektor

#### • LED INDIKÁTORY

##### **Modrá LED**

Modrá LED dióda je indikátorom pripojenia cez Bluetooth.

Blikajúca modrá LED dióda znamená, že WB3 čaká na párovanie.

Modrá LED dióda svieti, keď je WB3 pripojený k Bluetooth.

##### **Zelená LED**

Zelená LED dióda je indikátorom Wi-Fi signálu.

Blikajúca zelená LED dióda znamená slabý Wi-Fi signál.

##### **Červená LED**

Blikajúca červená LED dióda znamená nesprávne operácie alebo systémové chyby.

Keď červená LED dióda svieti, pozrite si prosím FAQ.

#### • Tlačidlá a funkcie

Tlačidlo R: Tlačidlo reset

Tlačidlo P: Tlačidlo párovania

#### **Obnovenie predvolených nastavení:**

Stlačte a podržte tlačidlo P na 5 sekúnd a raz stlačte tlačidlo R. Modrá LED dióda zabliká, čo znamená, že reset bol dokončený.

### B2. Eyeopen SYSTEM

Eyeopen je systém aplikácie v smartfóne, ktorý poskytuje Powertech, a umožňuje vám na diaľku ovládať automatizáciu brán Powertech prostredníctvom tejto aplikácie.

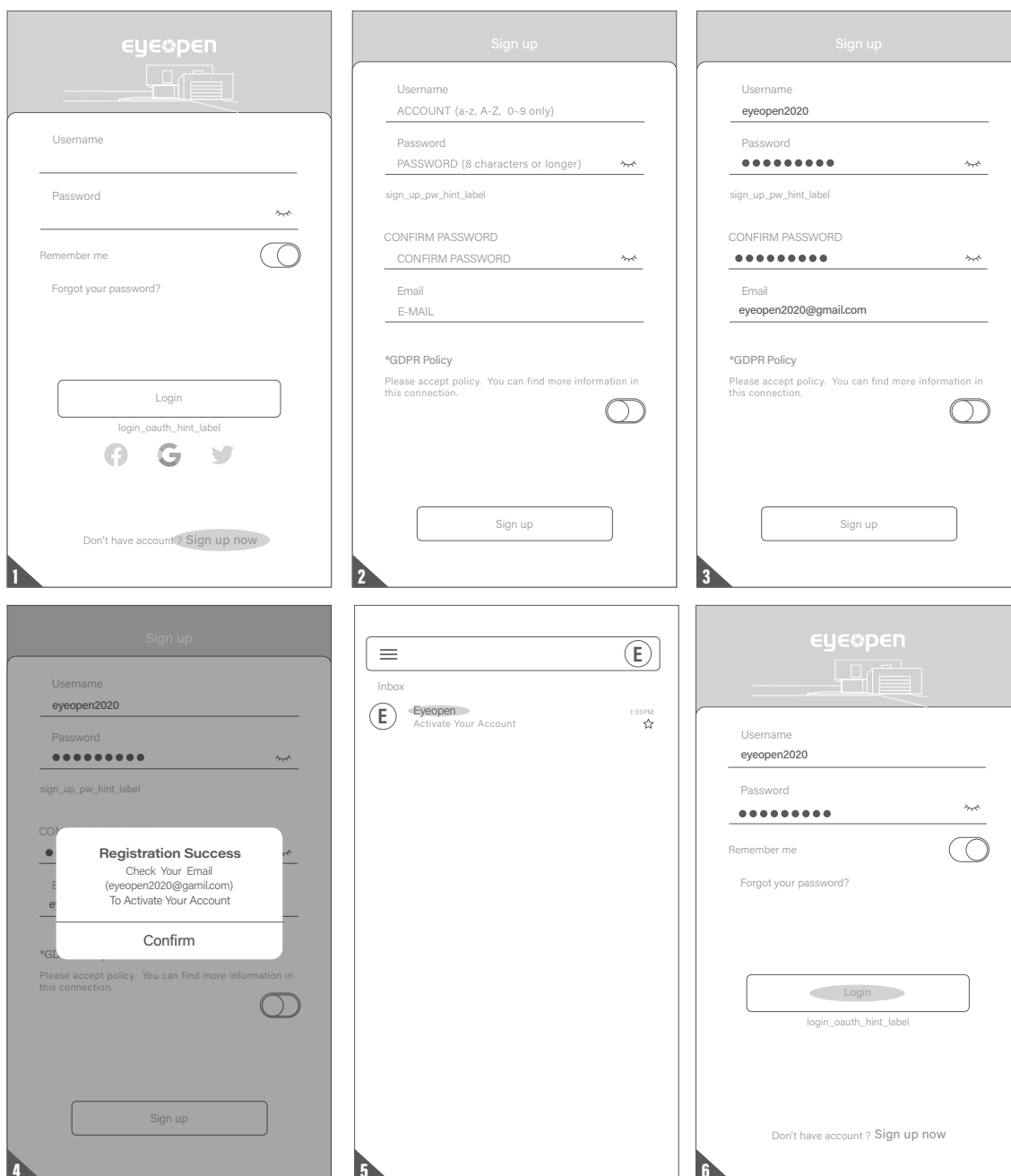
## C. NASTAVENIE Eyeopen

### C1. Vytvorenie Nového účtu

1. Prosím, naskenujte QR kód a stiahnite si Eyeopen.
2. Stlačte ikonu registrovať sa (sign up) a stlačte ikonu súhlasiť (agree) pre pokračovanie.
3. Prosím, zadajte nasledujúce informácie pre registráciu:



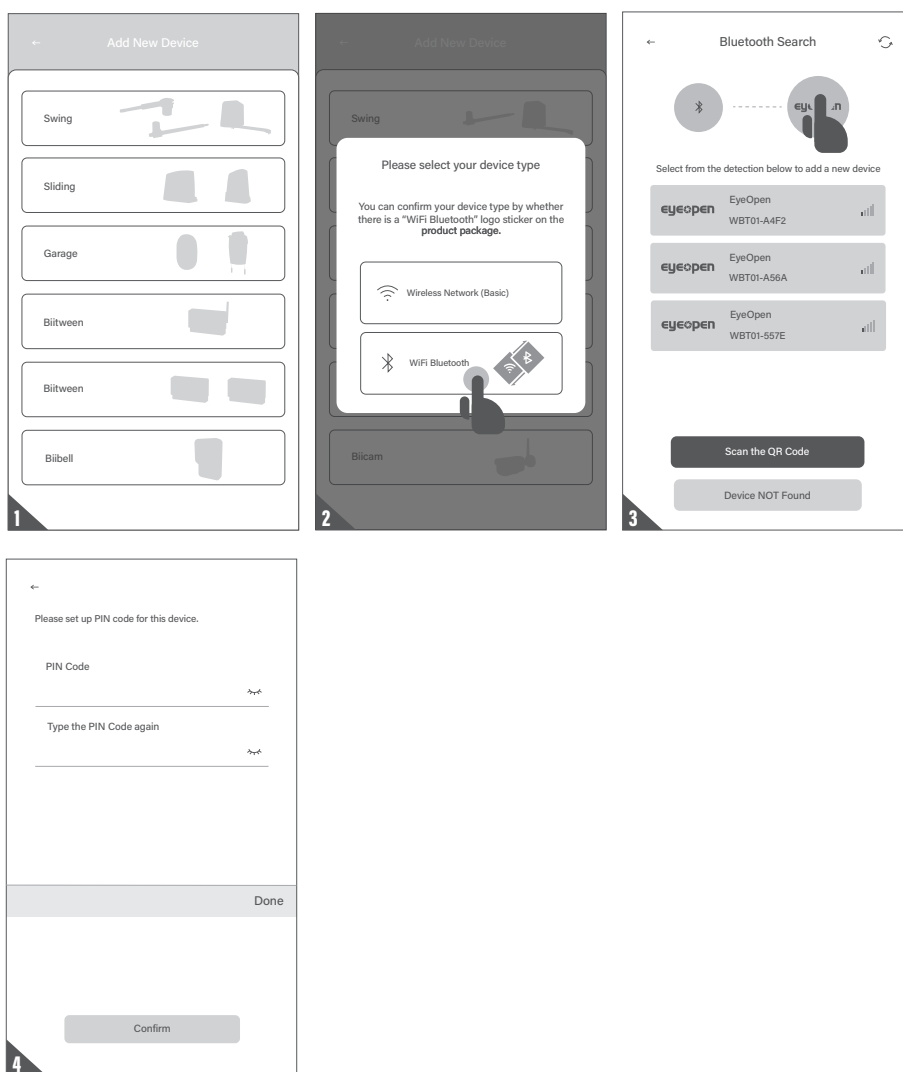
- a. Heslo (zadajte dvakrát na overenie)
- b. Heslo by malo obsahovať minimálne 8 znakov/číslic celkovo.



4. Systém odošle odkaz na váš e-mail, keď bude registrácia úspešná.
5. Prejdite do svojho e-mailu a kliknutím na odkaz aktivujte svoj účet.
6. Prihláste sa do svojho účtu.

## C2. PRIPOJENIE K Eyeopen

1. Prosím, prihláste sa do svojho Eyeopen účtu. (Zapnite funkciu Bluetooth na svojom smartfóne.)
2. Klepnite na ikonu (+) pre pridanie nového zariadenia. Vyberte svoj produkt zo zoznamu.
3. Klepnite na ikonu Bluetooth a klepnite na zariadenie, ktoré idete pripojiť.
4. Nastavte PIN kód dvakrát a potvrdte.
5. Vyberte zariadenie, ktoré idete pripojiť v dostupnom rozhraní Eyeopen.
6. Zariadenie sa začne pripojavať.
7. Po odpočítavaní sa zariadenie zobrazí na hlavnej stránke.



Prosím, uschovajte si svoj PIN kód pre ďalšie použitie. PIN kód sa použije, keď:

1. Sa prihlásite na novom smartfóne.
2. Vstúpite do rozhrania nastavení parametrov.
3. Obnovíte výrobné nastavenia.

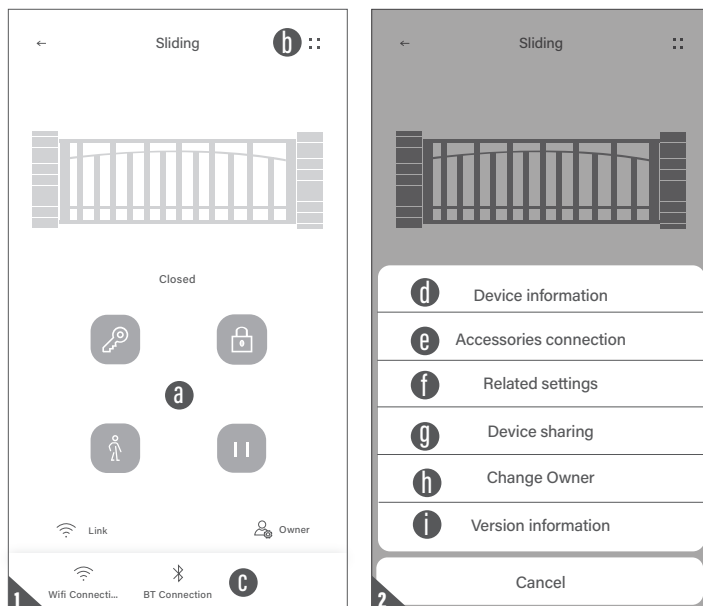


Ak ste svoj PIN kód zabudli, postupujte podľa pokynov v FAQ – Otázka 7 – Obnovenie výrobných nastavení

## D. Funkcie Eyeopen

### D1. Stránka ovládania

1. Otvoriť / Zastaviť / Zatvoriť / Peší (režim)
2. Stránka nastavení

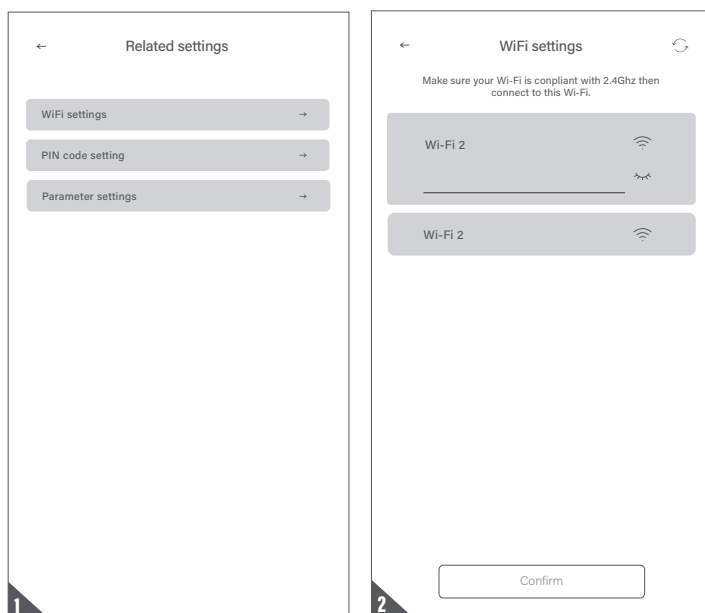


- a. Ovládacie tlačidlo
- b. Stránka nastavení
- c. Ikona Wifi / Bluetooth
- d. Informácie o zariadení
- e. Pripojenie príslušenstva
- f. Súvisiace nastavenia
- g. Zdieľanie zariadenia
- h. Zmena vlastníka
- i. Informácie o verzii

### D2. Súvisiace nastavenia – nastavenia Wi-Fi

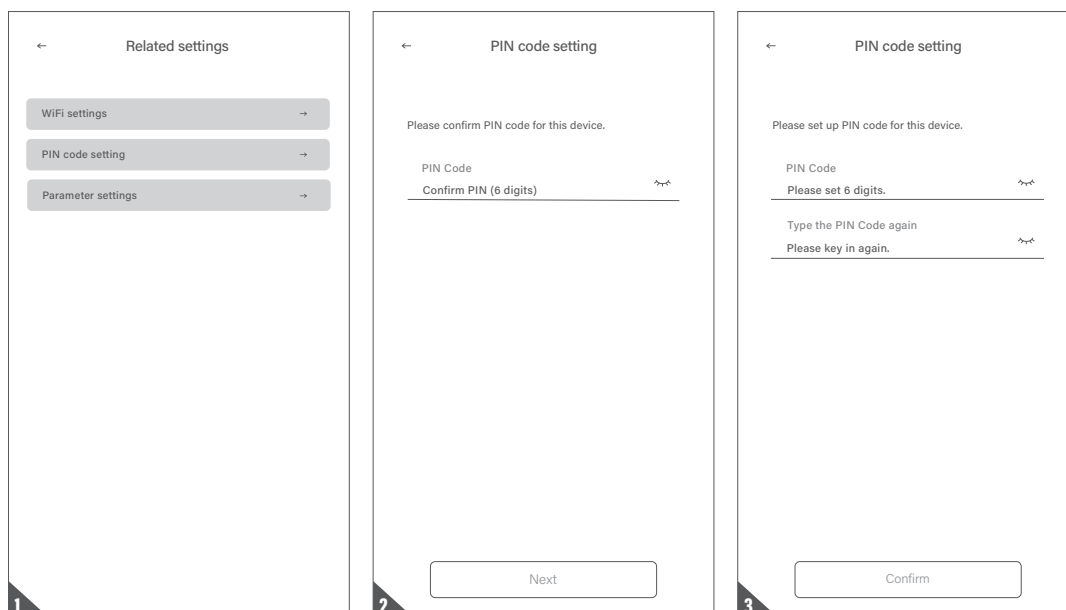
1. Klepnite na stránku nastavenia Wi-Fi pre vstup.
2. Vyberte novú Wi-Fi sieť. Klepnite na potvrdiť pre spustenie pripojenia.

💡 Prosím, uistite sa, že heslo je správne.



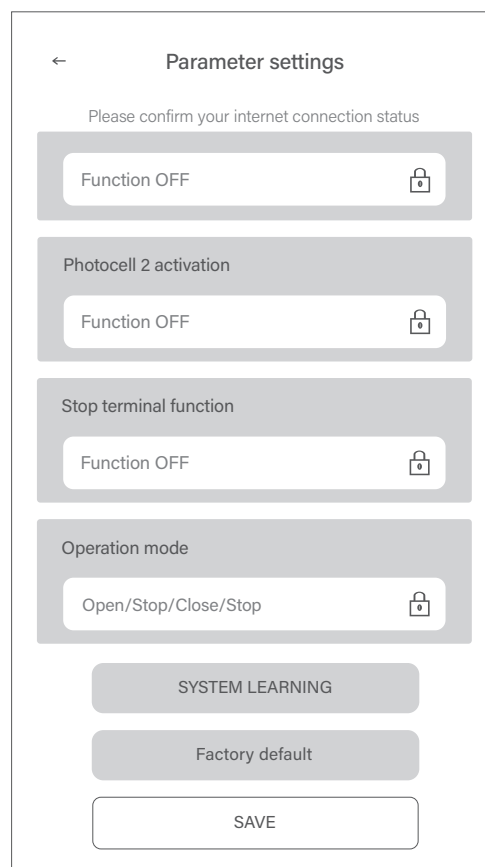
### D3. Súvisiace nastavenia – nastavenie PIN kódu

1. Klepnite na nastavenie PIN kódu pre vstup.
2. Zadajte aktuálny PIN kód
3. Nastavte nový PIN kód a potvrdte.



### D4. Súvisiace nastavenia – nastavenia parametrov

1. Klepnite na Nastavenia parametrov pre vstup.
2. Zadajte PIN kód.
3. Zmeňte parameter a uložte zmeny.
4. Spustite učenie systému cez Eyeopen.



## D5. Vlastník zdieľa zariadenie používateľom.

1. Klepnite na zariadenie na hlavnom rozhraní a vstúpte na stránku prevádzky.

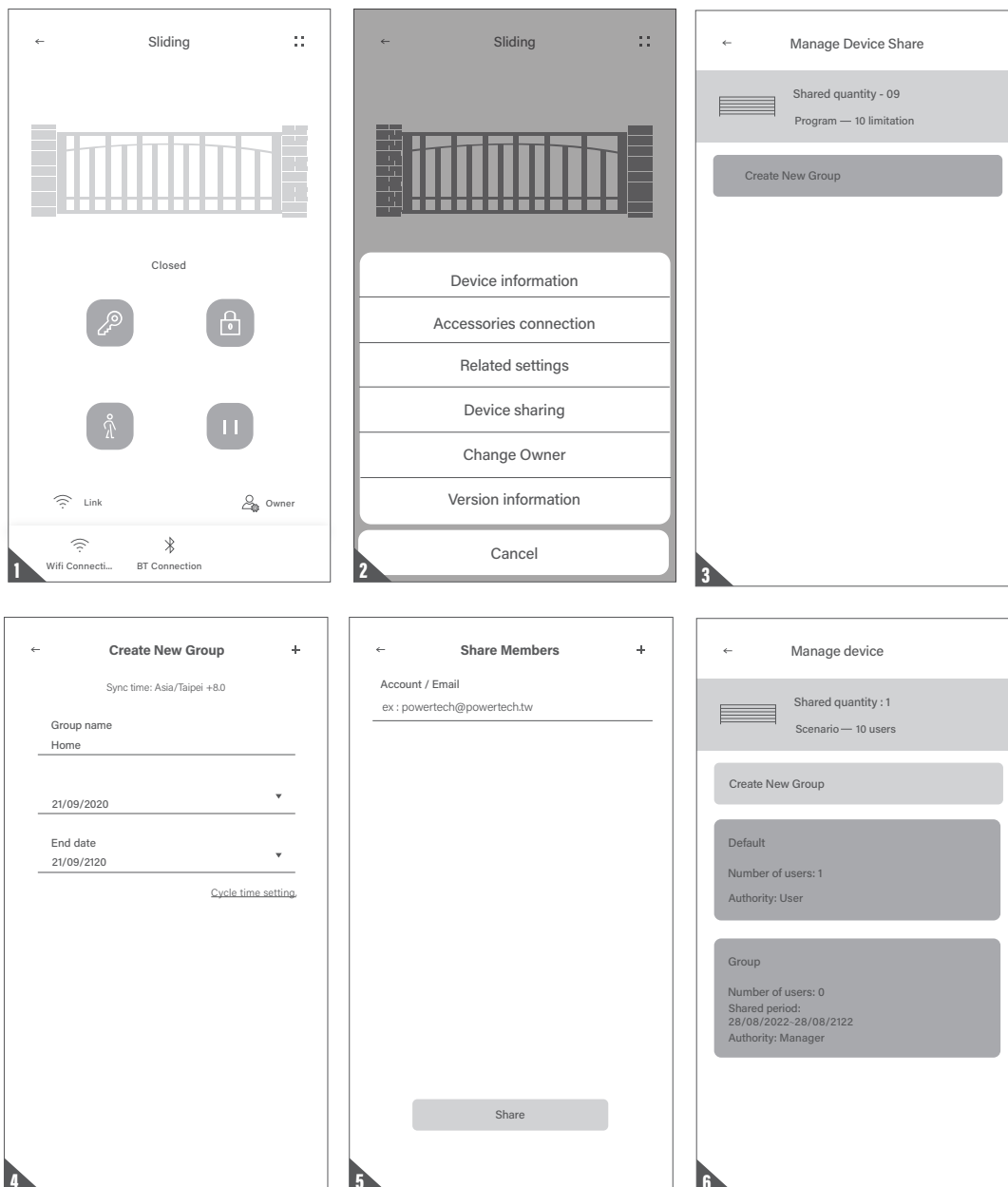
Klepnite na ikonu (::) pre vstup na stránku nastavení.

2. Klepnite na zdieľanie zariadenia.

3. Klepnite na vytvoriť novú skupinu.

4. Pomenujte svoju skupinu a nastavte trvanie pre túto skupinu.

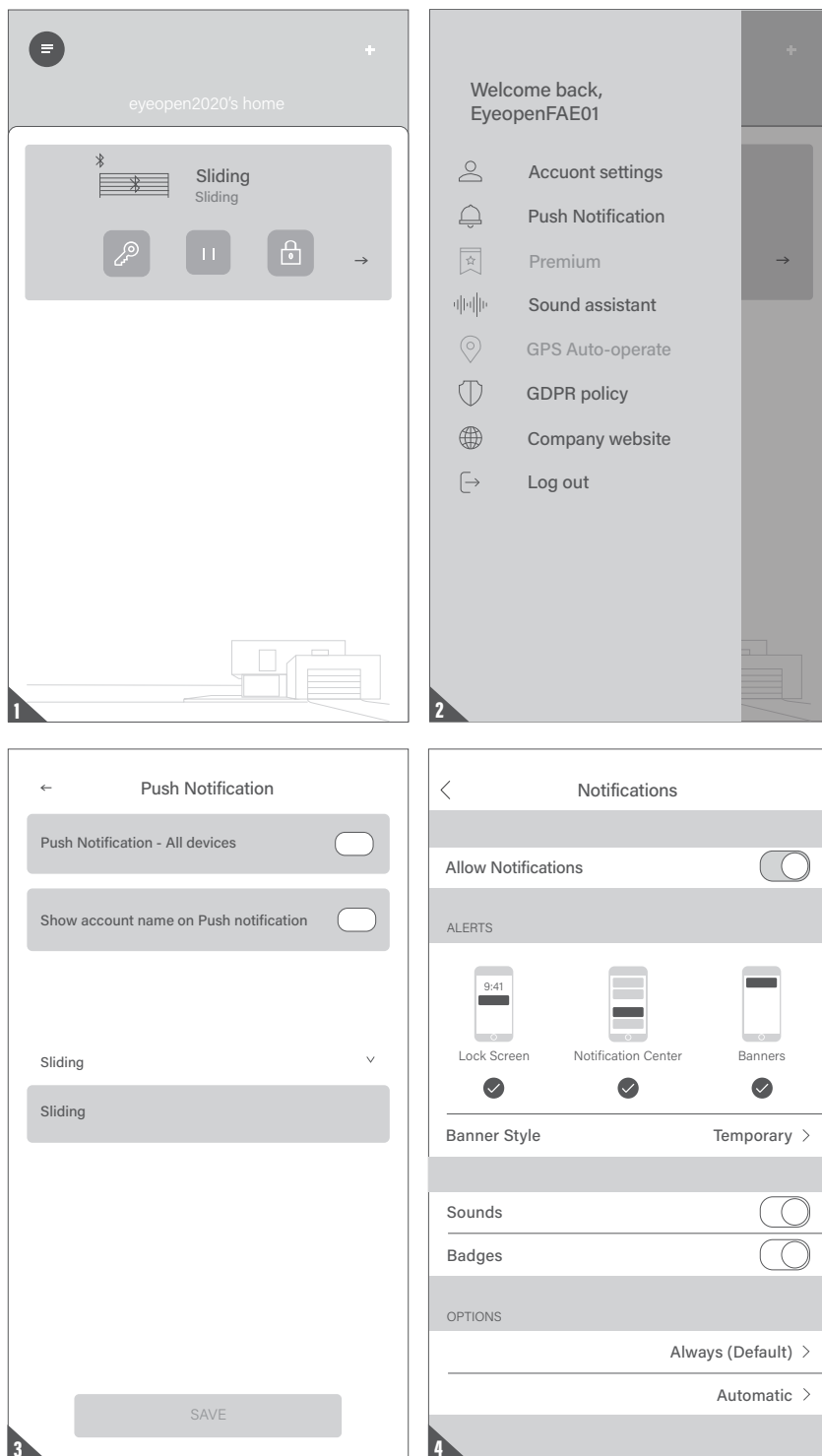
5. Pozvite používateľov cez účet Eyeopen a klepnite na zdieľať.



## D6. Push notifikácia

1. Stlačte ikonu v ľavom hornom rohu pre vstup na stránku správy účtu.
2. Klepnite na nastavenie push notifikácií.
3. Zapnite prepínače notifikácií

💡 Prosím, prejdite na stránku nastavení vášho smartfónu. Nájdite Eyeopen a povolte upozornenia (notifikácie).



## E. ČASTO KLADENÉ OTÁZKY (FAQ)

---

### Otázka 1

Modrá LED dióda NEBLIKÁ, keď sa páruje.

Odpoveď 1

Stlačte tlačidlo P na Wi-Fi boxe.

---

### Otázka 2

Modrá a zelená LED dióda blikajú striedavo, keď sa prvýkrát pripájate k Eyeopen.

Odpoveď 2

Zadali ste nesprávne heslo do vašej Wi-Fi siete.

---

### Otázka 3

Červená LED dióda bliká, keď sa prvýkrát pripájate k Eyeopen.

Odpoveď 3

Eyeopen nemôže získať IP adresu z routera. Prosím, odpojte iné zariadenie.

---

### Otázka 4

Červená LED dióda bliká pri zadávaní PIN kódu.

Odpoveď 4

Zadali ste nesprávny PIN kód. Prosím, potvrdte správny PIN kód s prvým nastavením.

---

### Otázka 5

Zelená LED dióda bliká.

Odpoveď 5

Wi-Fi signál je slabý. Prosím, upravte anténu Wi-Fi boxu alebo pridajte Wi-Fi zosilňovač na zlepšenie Wi-Fi signálu.

---

### Otázka 6

Červená LED dióda svieti.

Odpoveď 6

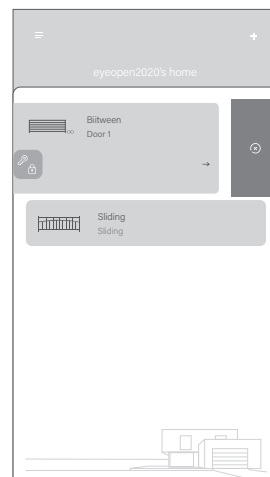
Červená LED dióda svieti, čo indikuje systémovú chybu. Prosím, vráťte sa k výrobným nastaveniam, ako je uvedené nižšie.

## Otázka 8

Ako by som mal zmeniť svoj PIN kód.

Odpoveď 8

Vstúpte na stránku prevádzky zariadenia v aplikácii EyeOpen ► Kliknite na (Parametre zariadenia) na stránke nastavení ► Klepnite na (Resetovať PIN).



## Otázka 7

Obnovenie výrobných nastavení.

Odpoveď 7

Obnovenie výrobných nastavení sa používa, keď stratíte svoj PIN kód na zdieľanie zariadenia.

Po obnovení výrobných nastavení postupujte podľa predchádzajúcich pokynov na opätovné pripojenie Eyeopen.

- Posuňte ikonu zariadenia na hlavnej stránke a klepnite na ikonu (odstrániť).
- Otvorte kryt motora a dostaňte sa k Wi-Fi boxu.
- Stlačte tlačidlo P na 5 sekúnd a raz stlačte tlačidlo R.
- Modrá LED dióda Wi-Fi boxu začne blikať, čo znamená, že zariadenie bolo obnovené na výrobné nastavenia.

Pozrite si prosím stranu 5 "C1 pripojenie k Eyeopen".

## Otázka 8

Ako by som mal zmeniť svoj PIN kód.

## Odpoveď 8

Vstúpte na stránku prevádzky zariadenia v aplikácii EyeOpen ► Kliknite na (Parametre zariadenia) na stránke nastavení ► Klepnite na (Resetovať PIN).